



Congrès International Foi et Joie  
Les éducateurs de Foi et Joie  
aux nouvelles frontières

## GUIDE N.º 3 DE TRAVAIL

### Congrès International XLVIII de Foi et Joie.

La nécessité de travailler  
en réseau dans le cadre des  
nouvelles frontières  
de l'éducation populaire

---

Fédération Internationale Foi et Joie  
P. Carlos Fritzen, S.J.  
**Coordinateur Général**  
P. Marco Tulio Gómez, S.J.  
**Secrétaire exécutif**

**Auteurs(es)**  
Wendy Pérez Sánchez  
Yénifer López Ramos  
Mara Romero Alegre

**Révision par le**  
Comité D'Organisation  
du XLVIII Congrès International de Foi et Joie

**Conception et Mise en Page**  
María Fernanda Vinuesa  
**Nouvelles frontières et Action Publique**  
**Foi et Joie Colombie**

**Correction d'épreuves**  
Coordination Nationale des Communications  
**Nouvelles Frontières et Action Publique**  
**Foi et Joie Colombie**

**Traduction par**  
Nicolás Guillot Lecrec  
**Pour Bureau des Communications**  
**Fédération Internationale Foi et Joie**

**Publication**  
Août 27, 2021

**Fédération Internationale Foi et Joie**  
Adresse: Carrera 5 No 34-39  
Barrio La Merced, Bogotá Colombia  
Téléphone +57 17712362  
Web: [www.feyalegria.org](http://www.feyalegria.org)  
Facebook: Federación Internacional de Fe y Alegria  
Youtube: Federación Internacional de Fe y Alegria  
Twitter: @feyalegriaFI  
Instagram: @ feyalegriafi

Foi et Joie autorise la reproduction partielle des textes  
publiés ici à des fins pédagogiques, travaux sociaux  
et/ou communautaires à condition que le crédit soit  
accordé à Foi et Joie

La reproduction à des fins lucratives est interdite en tout ou  
en partie conformément aux dispositions  
légales en vigueur



# Congrès International XLVIII de Foi et Joie.

## La nécessité de travailler en *réseau* dans le cadre des nouvelles frontières de l'*éducation populaire*

### Présentation Générale

Le XLVIII Congrès International de Fe y Alegría qui aura lieu à Bogota, en Colombie, au mois d'octobre de l'année 2021, a l'intention d'encourager une réflexion sur les nouveaux défis de l'*éducation populaire* au XXI siècle chez les enseignants et les enseignantes, afin de renforcer leur rôle en tant qu'acteurs de la transformation et entraîner la création d'un *réseau* qui rende possible le travail et la production d'un savoir collaboratif. Afin d'atteindre cet objectif, au Congrès la réflexion portera sur trois sujets: 1. Défis et nouvelles frontières de l'*éducation populaire* au XXI siècle; 2. Le rôle

de l'enseignant(e) dans le cadre des nouvelles frontières de l'*éducation populaire* au XXI siècle, et 3. La nécessité de travailler en *réseau* dans le cadre de ces nouvelles frontières de l'*éducation populaire*.

La commission organisatrice a décidé que le document de base de ce Congrès sera construit avec les contributions des enseignants et des enseignantes des Fe y Alegría nationales, qui seront collectées et systématisées pendant les mois préalables au Congrès. Pour cette période de pré-Congrès, un guide de travail pour chaque sujet a été construit, il permettra d'orienter et de mobiliser la réflexion dans les différents pays, puis de contribuer ainsi à la construction d'un savoir collectif sur chaque sujet énoncé. Voici le guide pour encourager le travail axé sur le troisième sujet dans chacun des pays du Mouvement.

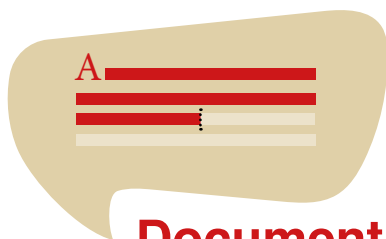


# Guide de travail n.º 3

## La nécessité de travailler en *réseau* dans le cadre des nouvelles frontières de l'*éducation populaire*

### Objectif

Encourager le travail en *réseau* entre enseignants, enseignantes et entre pays, à partir de la réflexion sur les caractéristiques, les valeurs et les opportunités qui distinguent cette manière de procéder, ainsi qu'à partir des défis qui en découlent.



### Document de référence

#### Introduction

Dès ses débuts, Fe y Alegría est née et a évolué en tant que réseau, en favorisant la participation et en aspirant à une nouvelle société. Une société “ où l'on essaye de résoudre les problèmes en communauté et sur la base de la solidarité; où les décisions et l'évolution de ladite société, les moyens de production et le fruit du travail soient partagés librement, tout en intégrant les valeurs représentatives des bases ” (Barrios Yaselli, M., y FIFyA, 2000, p. 11).

Sur le chemin de notre XLVIII Congrès International, nous continuons à réfléchir sur les nouvelles frontières qui défient l'*éducation populaire* dans ce XXI siècle et sur le rôle de l'enseignant(e) populaire. Dans le cadre de ce troisième sujet, nous invitons à sentir et penser l'idée et la proposition de *réseau* en tant que manière de procéder pour faire face et écouter ces nouvelles frontières identifiées. Pour ce faire, nous avons organisé ce document en quatre parties avec des questions qui aiguilleront le travail et seront accompagnées de documents audiovisuels avec des témoignages de personnes qui, à partir de leur propre expérience, contribuent aux sujets suivants :

1. Sens du *réseau*, pourquoi et à quelle fin le *réseau* ?
2. Caractéristiques et valeurs du travail en *réseau*.
3. Défis et opportunités du travail en *réseau*.
4. Fe y Alegría en *Réseau*.



### Activation de notre réflexion

Pour commencer, au lieu de lire de la théorie, nous vous invitons à retrouver des réalités du travail en *réseau*. Nous avons écouté Lissette Ordoñez Cruz, Yoelina de Apóstol et Antonio González Crespo qui, depuis Fe y Alegría Guatemala, Équateur et Espagne favorisent des espaces de rencontre entre enseignants et élèves qui profitent aux processus éducatifs qui les lient, dans le cadre de l'Initiative d'Innovation Éducative et Genre :



Pour portable scanne  
ou fais clic pour lire.

*Réseau d'enseignant(e)s Innovation Éducative pour l'Apprentissage et la Transformation Sociale –1.ère cohorte de la formation–, Lissette Ordoñez Cruz, Fe y Alegría Guatemala; Yoelina de Apóstol Fe y Alegría Équateur, et Antonio González Crespo, Fe y Alegría Espagne (FIFyA, 2021, juin 30e).*

Suite à cette expérience, nous avons commencer à approfondir le sujet qui nous occupe: la nécessité de travailler en *réseau* dans le cadre des nouvelles frontières de l'*éducation populaire*.

## I. Sens du réseau, pourquoi et à quelle fin le réseau ?

Dans le cadre de la Cérémonie d'ouverture du XXXIX Congrès International de Fe y Alegría, Jorge Cela S.J. définissait et expliquait ainsi le concept de réseau:

*Un ensemble de noeuds petits et égaux, unis par des fils relativement fragiles qui façonnent un tissu qui devient très fort et résistant, et en même temps flexible et léger. Ceci rend les réseaux extrêmement utiles, aussi bien pour pêcher que pour dormir, pour protéger comme une grille résistante ou pour porter des objets lourds. Le secret du réseau consiste en ce que ses noeuds ne soient pas trop grands et ses fils trop forts. Il repose sur la façon dont les membres fragiles du tissu sont unis.* (Cela S.J. ctd. en FIFyA, 2009, p. 11. Italique ajoutée)

De même, Murillo (2020) signale que dans le document final de réflexion du LX Congrès International de Fe y Alegría célébré à San Salvador, El Salvador, le Mouvement a affirmé que :

Fe y Alegría est un *réseau de relations humaines*: noeuds (personnes) et fils (relation). Ce qui est décisif dans les réseaux, c'est les liens toujours réciproques, dynamiques et horizontaux. Les *réseaux* convoquent et réunissent des personnes ayant des problèmes similaires afin d'améliorer leurs capacités et les résoudre. À l'intérieur, le souhait de Fe y Alegría c'est de construire des



*réseaux* de personnes, des *réseaux* d'équipes, qui permettent des interactions dynamiques entre les noeuds et le renforcement des liens pour stimuler la croissance des personnes et rendre possible une action articulée lors de la résolution des problèmes. Vers l'extérieur, il s'agit de construire des réseaux sociaux interinstitutionnels pour intégrer les efforts et les actions transformateurs de tous, afin de rétablir les relations sociales. (FIFyA, 2010, p. 38. Italique ajoutée)

Dans la mesure où le *réseau* est une structure de relations humaines qui se construit pour quelque chose et pour une raison, nous continuons à approfondir en ce sens tout en prenant en compte d'autres approches sur le *sens du réseau* qui appartiennent à différentes organisations. Pour l'Organisation Mondiale de la Santé –OMS–, le *réseau* est entendu comme un “ groupe d'individus, d'organisations et d'agences, organisés de façon non hiérarchisée pour aborder des sujets ou des préoccupations communs de manière active et systémique, sur la base du compromis et de la confiance ” (1998, p. 27). Ainsi, Soto (2011) insiste sur le fait que :

Les *réseaux* constituent des instances pour l'échange, l'entraide et le soutien mutuel qui encouragent la coresponsabilité et la participation de tous les impliqués. Construire des *réseaux* permet d'optimiser l'utilisation des ressources et des infrastructures, de partager des expériences, d'établir un espace de dialogue et pour la rencontre avec d'autres personnes ayant les mêmes intérêts et besoins, puis de faciliter le développement personnel et professionnel. (p. 130-131. Italique ajoutée)

De même, José Cabrera (2017) explique :

Nous vivons à l'époque de l'entraide, ce qui suppose qu'on réfléchisse et qu'on fasse partie d'un système d'interactions et de relations de participation, de *Réseaux* d'Entraide. Les *réseaux* nous permettent de coordonner nos efforts différemment, les personnes peuvent choisir comment aider ou contribuer et se consacrer à ce qui les passionnent, avec plus de liberté pour choisir et plus d'engagement pour mener à bien. (p. 5. Italique ajoutée)

Nous vous invitons à connecter avec des gens concrets qui travaillent en *réseau*. Ils partagent leurs expériences de travail avec les autres :

Le contexte dans lequel nous vivons aujourd'hui est un monde plus interconnecté que jamais et nous ne pouvons plus accomplir notre mission sans un travail en réseau à tous les niveaux, au niveau provincial, régional et mondial. [...] Cette diversité –*réseau* de centres dans plus de 70 pays au monde– constitue notre plus importante valeur, diversité de perspectives et manières d'être et d'exister dans le monde. Cette diversité nous offre de nouvelles possibilités ainsi qu'une vision plus large du monde. (Beuster ctd. En FIFyA, 2021, juin 30b, 1:37-1:52/2:11-2:33. Italique ajoutée)

Dans notre cas, le pourquoi du travail en *réseau* s'explique tout d'abord parce que la migration forcée, les flux migratoires, étaient un cadre global qui exigeait une réponse globale. Parce que face à un phénomène aussi complexe, nous avons besoin d'une réponse capable d'articuler différentes capacités pour une même mission. Parce que la taille du problème nous conduisait à comprendre que nous ne pouvions pas tous seuls, que nous avons besoin des autres, à l'intérieur et dehors. Et aussi parce que les structures d'injustice agissent en *réseau* et nous devancent. Parfois nous disons que le *réseau* constitue un chemin de possibilité face à quelques méchants qui sont très bons dans ce qu'ils font. Le *réseau* naît davantage comme une réponse que comme une option, une nécessité d'articulation en raison d'un exercice d'honnêteté face à une réalité qui



## POUR ALLER PLUS LOIN



[Pour portable scanne](#)  
[ou fais clic pour lire.](#)

Nous vous invitons à écouter complètement certaines réflexions :

*S'entraider, autonomiser, transformer. Réflexions sur le travail en réseau d'Educate Magis. Ciara Beuster, coordinatrice de la Citoyenneté Globale pour Educate Magis, plateforme du réseau international en ligne des établissements de l'enseignement primaire et de l'enseignement secondaire de la Compagnie de Jésus, depuis l'Irlande (FIFyA, 2021, juin 30b).*



[Pour portable scanne](#)  
[ou fais clic pour lire.](#)

*Travailler en réseau. Un corps unique au service de la mission universelle. Daniel Villanueva S.J., vice-président exécutif d'Alboan y Entreculturas Fe y Alegría España, depuis l'Espagne (2021, juin 30h).*



Réfléchissons et partageons : à partir des idées lues et écoutées, comment définir ce qu'est un réseau d'enseignants chez Fe y Alegría.

nous dépassait et nous dépasse de tous les côtés. (Cortegoso ctd. En FIFyA, 2021, juin 30j, 1:13-2:13. Italique ajoutée)

Un *réseau* est une structure de noeuds reliés entre eux qui poursuit un objectif déterminé, il s'agirait d'une sorte d'ensemble d'institutions, entités, personnes, écoles, qui établissent des liens entre elles de différentes manières, afin d'atteindre un objectif commun. Au fond, les *réseaux* lient des personnes et des institutions afin de travailler comme un corps interdisciplinaire, intersectoriel au service de la mission universelle en s'entraïdant. [...]

Les raisons pour un tel travail en *réseau* peuvent être nombreuses. Pour commencer, je dirais qu'il est fréquent de travailler en réseau pour partager les bonnes pratiques, apprendre mutuellement. C'est un classique, également, vouloir faire des économies d'échelle, économiser avec une mise en commun des ressources ou améliorer la qualité de nos services avec la participation d'autres acteurs. Il peut y avoir également des *réseaux* qui cherchent à innover, à s'intéresser à la diversité ou à créer conjointement des projets. Puis il y a ceux qui cherchent tout simplement à mieux se positionner, du volume et de la visibilité. Ou des *réseaux* qui cherchent l'interdisciplinarité ou pouvoir déployer des réponses complexes. Pour moi, l'objectif idéal d'un réseau c'est de pouvoir travailler en tant que corps unique, ce qu'on appelle action ou travail en équipe. (Villanueva S.J. ctd. En FIFyA, 2021, juin 30h, 0:24-0:54/1:12-2:02)

Le *Réseau* Génération 21+, est une plateforme de jeunes qui existe dans plus de 22 pays du monde, dont le but est d'articuler les différents processus juvéniles des Fe y Alegrías, en cherchant une réponse consciente, critique, en faveur de l'engagement citoyen. Ça suppose quoi de travailler dans ce *réseau* ? Et bien que tous les processus que nous mettons en oeuvre sur le plan local aient une incidence et un impact sur le plan global et nous les jeunes puissions unir nos forces et nous rendre visibles pour la transformation sociale. (Cardona ctd. En FIFyA, 2021, juin 30f, 0:21-0:52)





## II. Caractéristiques et valeurs du travail en réseau

La responsabilité du gestionnaire du *réseau* c'est de maintenir sain le tissu. La rupture d'un point du *réseau* peut le détruire. Tous les noeuds ont la même importance. Nous ne pouvons pas nous permettre d'en perdre un. Cependant, aucun n'est la pierre angulaire. La force repose sur l'égalité et l'unité. C'est pourquoi les fils qui les relient sont clés. C'est la raison pour laquelle le *réseau* est aussi important: il maintient les noeuds et les fils, leur lien, leur symétrie. La gestion du *réseau* est une affaire de tous. Mais en équipe, avec des responsabilités et des objectifs communs. (Cela S.J., 2009b, pp. 39-40)

De même, pour Murillo (2020), éditeur du document de déploiement fédérateur *Fe y Alegría en Mouvement. Changer les manières de procéder en matière de gestion, leadership et structures pour le travail en Réseaux* :

Gérer le réseau et gérer en réseau exige une construction de nouvelles structures organisationnelles plus descentralisées et flexibles avec des leaderships collectifs, et de s'appropriier les nouvelles technologies de l'information afin de rendre possible un *réseau* qui permettent une nouvelle culture démocratique, participative et inclusive. (pp. 19-20. Italique ajoutée)

Cette culture démocratique, participative et inclusive a une caractéristique fondamentale déjà abordée au *sens du réseau*, à savoir le lien entre personnes et institutions, et ces liens ne peuvent avoir lieu qu'à partir de relations de confiance et horizontales, ainsi que la mise en oeuvre d'un travail en équipe qui mette sur la table les capacités et les spécialités de chacun au service du bien commun.

On ne peut créer de l'humanité qu'à partir de relations de confiance. Les relations humanisantes ne peuvent pas se construire à partir de la méfiance. Impossible de concevoir le "*réseau* de relations humaines" sans confiance. La confiance est synonyme de sécurité et diminue les incertitudes. La gestion qui crée des conditions de possibilités ainsi que la transformation de personnes jusqu'à ce qu'elles soient capables d'être autonomes ou interdépendantes, ne peut être conçue qu'à partir de la confiance. Selon Rafael Echeverría: " la (SIC) confiance nous conduit vers les actions transformatrices, capables de produire et conquérir de nouveaux mondes, de nouveaux futurs, et de nouvelles possibilités " (p. 57). (FIFyA, 2010, p. 18)

D'après cette perspective, stimuler le travail en *réseau* c'est stimuler les possibilités de rencontre et encourager les relations humanisantes et transformatrices. Ainsi, une des caractéristiques des *réseaux* c'est qu'ils soient des espaces de rencontre. Parce que les rencontres transforment et connectent notre réalité avec celles des autres personnes ou institutions.

D'une manière positive et en nous inspirant, cette rencontre avec la réalité doit nous conduire à la réflexion pour ensuite agir avec détermination, conscients de ce qui nous motive et de ce qui favorise le *réseau*. Le *réseau* fonctionne à partir de l'expérience directe et consciente, la conviction selon laquelle la diversité de capacités enrichit le travail du *réseau*, le travail développé horizontalement et ce avec un regard allant de ce qui est local et concret vers un regard plus large qui permette d'avancer et ne pas en rester aux difficultés et aux complexités du chemin.

1. Echeverría, R. (2000). *La empresa emergente, la confianza y los desafíos de la transformación*. Editorial Garnica.





Ainsi, pour Ramón Felguera, Durán Costell, Medina Bravo, Maeztu Gomar et López Ramos (s. f.), en *réseau* on peut travailler à partir d'une proposition d'alternatives possibles qui vont au-delà de ce que chacun peut développer, que l'on peut atteindre avec un discernement partagé et qui mène à l'action concrète, réelle et transformatrice qui fait avancer non pas chaque institution ou chaque personne, mais la mission qui donne du sens au *réseau*.

Il nous reste à lister, selon José Cabrera (2009, novembre 1), leader international reconnu en innovation technologique et précurseur de la structure en *réseau* –*redarquía*–, les caractéristiques clés suivantes qui définissent les structures des *réseaux* :

- **Entraide.** L'entraide est la forme plus puissante pour créer de la valeur. La nouvelle plateforme technologique -le web 2.0- nous permet de construire l'intelligence collective. Nous pouvons tous participer volontairement, sur un pied d'égalité, en créant et en partageant en tout lieu, de manière collaborative et globale, sous la forme de *réseaux* fondés sur la confiance.
- **Autogestion.** Chaque agent dispose d'autonomie pour prendre ses décisions et pour gérer sa contribution à l'intérêt commun. La coordination est possible grâce à une adaptation mutuelle, à l'engagement et à l'entraide. Le modèle de la structure en *réseau* fait en sorte que l'autonomie et le contrôle ne soient pas des mots antagoniques -tel qu'on l'avait entendu- mais compatibles et complémentaires, nécessaires à l'évolution de nos organisations
- **Transparence.** La transparence de l'information c'est l'ingrédient essentiel, la clé pour l'émergence de l'ordre en *réseau*. Tous les éléments qui font partie du *réseau* sont au courant de la contribution de chacun des membres. La transparence de la valeur ajoutée est le chemin le plus court pour atteindre les objectifs partagés.
- **Émergence.** Les solutions ne sont pas le résultat d'actions planifiées par les dirigeants de l'organisation, elles émergent naturellement, du bas vers le haut, comme le fruit des premiers efforts locaux et de l'interaction sur des *réseaux* ouverts. **L'échange d'information et l'apprentissage collaboratif en réseaux produisent un effet multiplicateur:** des efforts individuels -apparemment accessoires- aux différents points du *réseau*, des changements significatifs et des solutions innovantes apparaissent soudainement pour faire face aux défis complexes affrontés par l'organisation.
- **Cohérence.** La transparence des conversations en *réseau* nous permet de nourrir la cohérence et la continuité entre la vision, la mission et les valeurs de l'organisation, en mettant l'accent sur l'action. En tant que systèmes autoréférencés, les structures en *réseau* s'adaptent aux changements de l'environnement tout en préservant leur identité et leurs valeurs. C'est ce qu'on appelle l'**autopoïèse**.
- **Participation.** Le leadership et l'innovation sont une tâche qui doit être partagée par tous. Dans une structure en *réseau* tous les agents contribuent. Le processus de création est participatif, raison pour laquelle on peut affirmer que le **sentiment d'appartenance et l'engagement avec l'action sont plus importants dans les organisations structurées en réseau.**
- **Interdépendance.** Tous les points du *réseau* sont reliés. Ce qui se produit à un point du *réseau* affecte les autres points du *réseau*. Raison pour laquelle la structure en réseau est consciente de tous les problèmes -sociaux, économiques, environnementaux- qui affectent l'ensemble du monde.
- **Ouverture.** À la différence des hiérarchies, les structures en *réseau* sont capables de s'auto-organiser en fonction de la tâche à réaliser. Justement, une des propriétés fondamentales des systèmes ouverts c'est qu'ils ne cherchent pas la stabilité, mais l'interaction avec l'environnement, raison pour laquelle ils ont besoin d'un certain déséquilibre pour pouvoir changer et évoluer.



- **Adaptabilité.** Sur la base du *feedback*, la structure en *réseau* est capable de s'adapter de manière continue, en temps réel, à un environnement qui change constamment. Face à la planification millimétrée, et au “ nous l'avons toujours fait comme ça ”, s'impose le “ fais-le ”, le “ moins, c'est plus ”, le sens commun et la capacité à changer rapidement afin de s'adapter aux nouveaux besoins et aux nouveaux défis de la société.
- **Apprentissage.** L'apprentissage collectif est une capacité essentielle des structures en réseau. À cet effet, les organisations doivent encourager les conversations courageuses, tout en assumant que ces conversations constituent une forme d'apprentissage en soi; elles doivent reconnaître les modèles mentaux installés derrière les positions individuelles; et elles doivent faciliter la recherche et l'expérimentation continue de nouvelles manières, de nouveaux modèles mentaux et de nouveaux outils pour aborder les défis du futur. (Propriétés des structures en réseau, parag. 3-14. Accent mis sur l'original, italique ajoutée)

Nous connectons avec les expériences de personnes concrètes qui vivent et travaillent en *réseau* :

Il est important de penser qu'il doit s'agir d'un exercice horizontal, quelque chose de très collaboratif, et de définir un travail en commissions ou un travail en fonction des directives qui détermine l'orientation et les points vers lesquels le processus d'intervention sera dirigé. (Vargas ctd. En FIFyA, 2021, juin 30f, 8:16-8:36)

Les valeurs qui apparaissent en faisant partie d'un *Réseau*, tel que le *Réseau Génération 21+*, sont les suivantes: [...] l'empathie, car beaucoup d'entre nous avons des tempéraments différents, ce qui nous rend différents, c'est quelque chose qu'il faut avoir à l'esprit lorsqu'on travail en *réseau*; également le respect, qui est le fondement des équipes, entre autres telles que l'honnêteté, l'humilité, la ponctualité, la gestion des émotions. Ce sont ces valeurs qui sont importantes lorsqu'on travail en *réseau*. (Chivalán ctd. En FIFyA, 2021, juin 30f, 3:07-3:46. Italique ajoutée)

Tout ce travail dont je vous ai parlé a été possible parce que dans les *réseaux* de Fe y Alegría le sens commun c'est la construction collective, tout en respectant la diversité des opinions, de points de vue, en créant des espaces de respect pour que le dialogue soit sincère et ouvert et pour qu'on se sente à l'aise en parlant et en partageant son opinion. Nous croyons également qu'en créant ces espaces de dialogue, l'écoute attentive est nécessaire, ce qui se traduit automatiquement par des relations plus empathiques et amicales entre nous. (González Castelblanco ctd. En FIFyA, 2021, juin 30k, 3:03-3:51. Italique ajoutée)

Il est impossible d'envisager des changements au sein d'une structure en n'ayant confiance qu'en un seul individu ou un seul groupe d'individus. C'est pourquoi il est essentiel de travailler en *réseau*, de créer un large espace de dialogue et de réflexion afin de diversifier les solutions aux problèmes des communautés et de la structure à laquelle tous appartiennent. Un *réseau* doit être efficace, ouvert aux questions de genre, favoriser un vrai dialogue, interdire toute forme de discrimination, promouvoir l'égalité, assurer les changements, et garantir les valeurs de l'identité. (Lusanga ctd. En FIFyA, 2021, juin 30i, 0:48-1:30. Italique ajoutée)

Daniel Villanueva S.J. et Javier Cortegoso vont également plus loin en ce qui concerne les caractéristiques et les valeurs du travail en *réseau* :

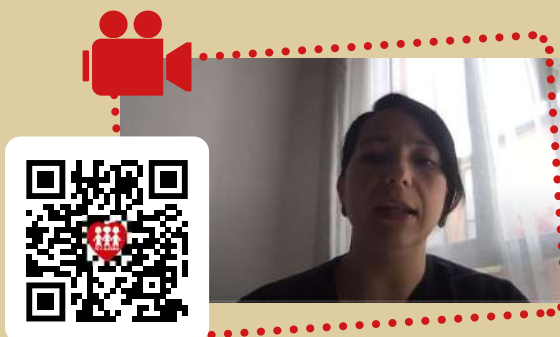
Je dirais que la caractéristique plus importante c'est qu'il réponde à un besoin perçu et formulé par ses membres, à savoir, qu'il ait des objectifs clairs et précis connus de tous les participants qui le souhaitent et veuillent travailler pour eux. Une seconde caractéristique c'est qu'il existe également un mandat clair et précis, c'est à dire que celui qui fait partie du *réseau* sache ce qu'il peut décider, organiser et mettre en jeu dans ce travail collaboratif. (Villanueva S.J. ctd. En FIFyA, 2021, juin 30h, 3:09-3:47. Italique ajoutée)



Un *réseau* doit être flexible depuis les territoires, le *réseau* doit pouvoir changer si le contexte l'exige. Le point de départ c'est porter un regard sur le contexte, ce qui vient après : la planification, l'action, l'organisation, n'est important que si la réalité l'exige, et si ce n'est pas utile on l'écarte. Le *réseau* doit être flexible. Un *réseau* doit mener à des partenariats, il est clé de chercher ces partenariats avec d'autres *réseaux* au delà de la Compagnie, à l'Église, dans la société civile. Le réseau doit être à l'origine d'une culture de l'entraide et doit la renforcer. Le *réseau* doit se rencontrer, mais en tant que projet, consacrer du temps à être ensemble pour fêter, pour faire connaissance, pour partager l'analyse de la réalité, et en fonction de cela discerner ensemble, et planifier; mais sans oublier que le *réseau* est ce qui se passe entre une réunion et la suivante. Et le *réseau* doit avoir un plan, des équipes et des ressources, il doit en avoir de manière légère et fonctionnelle, et ils doivent être intégrés dans les plans des personnes, des établissements qui font partie du *réseau*. Le *réseau* ne peut pas être ce que je fais lorsque je finis ce qui me concerne, ceci nous fait l'entendre comme un poids, se doit être quelque chose d'essentiel dans ma planification sinon, selon mon expérience, ça ne marche pas.

En ce qui concerne les valeurs, je vais parler uniquement des valeurs clés pour un *réseau*, à savoir: participation, solidarité, connexion interne et externe, l'humilité pour mettre en place des partenariats, l'innovation, l'apprentissage, la créativité, l'information motivée, le discernement attentif à un appel supérieur qui nous pousse vers un consensus d'action articulée et en synergie, la transparence et la communication, et surtout, la générosité sans fin. (Cortegoso ctd. En FIFyA, 2021, juin 30j, 2:55-4:52. Italique ajoutée)

#### POUR ALLER PLUS LOIN



» » [Pour portable scanne ou fais clic pour lire.](#)

Nous vous invitons à écouter complètement certaines réflexions :

*Un réseau d'enseignants pour travailler les mathématiques. Francy Paola González Castelblanco. Réseau de mathématiques Fe y Alegría Colombie (FIFyA, 2021, juin 30k).*



» » [Pour portable scanne ou fais clic pour lire.](#)

*Travail en réseau depuis et pour la communauté. Jérémie Lusanga, rapporteur du Réseau Génération 21+ –RG21+– en République Démocratique du Congo (FIFyA, 2021, juin 30i).*



Réfléchissons et partageons : quelles caractéristiques et quelles valeurs devraient promouvoir un *réseau* d'enseignants de Fe y Alegría.



### III. Défis et opportunités du travail en *réseau* : la mission doit être au centre

“Nous sommes des passions distinctes avec une mission partagée”.

Javier Cortegoso

Tout au long du document, nous sommes aller plus loin sur l’expérience du travail en *réseau* en tant que manière de procéder indispensable pour mener à bien notre mission partagée en tant que Fe y Alegría dans le monde. Il est évident que nous devons mieux affronter également les défis que le contexte nous impose, d’une manière articulée, en unissant nos efforts, nos savoirs, nos capacités, nos espoirs et nos rêves de transformation. S’il est vrai qu’il existe déjà différents *réseaux* d’entraide et de travail à l’intérieur de Fe y Alegría, et d’autres *réseaux* qui nous ont permis de nous unir à d’autres acteurs sociaux et étatiques, ces processus ne vont pas de soi sans que nous fassions les pas qui nous permettent de tisser des liens et d’affronter conjointement la construction d’un monde meilleur à partir de nos organisations et avec l’attitude personnelle qui s’impose.

À partir des opinions et des expériences partagées dans les vidéos, nous pouvons distinguer des défis importants tant sur le plan organisationnel que sur le plan personnel. Dans cette partie nous invitons à réfléchir en mettant l’accent sur les idées clés du tableau suivant, qui sont un extrait de ces opinions.

Défis	Opportunités
<ul style="list-style-type: none"><li>• Comprendre que les défis ne peuvent pas être affrontés individuellement, il faut le faire collectivement. Pour cela il faut connaître ses capacités et ses limitations.</li><li>• Reconnaître la complexité de nos objectifs et le besoin de l’entraide avec les autres personnes et les autres établissements afin de les atteindre.</li><li>• Renforcer la culture de l’entraide.</li><li>• Affronter le risque de l’autosuffisance et de l’individualisme en ce qui concerne la manière de procéder de chaque oeuvre ou chaque Fe y Alegría.</li><li>• Dépasser la culture dominante qui évite la coresponsabilité.</li><li>• Communication et efforts permanents pour maintenir le <i>réseau</i> en activité.</li><li>• Vaincre la peur à perdre des espaces de pouvoir.</li></ul>	<ul style="list-style-type: none"><li>• Apprécier et partager nos expériences, nos savoirs et nos identités.</li><li>• Partager, apprendre et construire ensemble.</li><li>• Découvrir le potentiel de l’entraide, au delà des résultats immédiats –vision stratégique du travail en <i>réseau</i>–.</li><li>• Travailler en <i>réseau</i> c’est faire de la politique avec les autres, y compris avec ceux qui pensent différemment.</li><li>• Avoir confiance. Un élément clé pour le travail en <i>réseau</i> c’est la confiance. Confiance en les personnes, confiance dans le processus, confiance en la réussite.</li><li>• Chercher et construire des espaces de participation horizontale.</li></ul>



Nous vous invitons à écouter complètement quelques réflexions :

#### POUR ALLER PLUS LOIN



»» [Pour portable scanne ou fais clic pour lire.](#)

*Un réseau au service des personnes obligées à migrer. Javier Cortegoso, coordinateur du Réseau Jésuite avec Migrants d'Amérique Latine, depuis le Mexique (FIFyA, 2021, juin 30j).*



»» [Pour portable scanne ou fais clic pour lire.](#)

*Contribuer à la mission du bien commun. Miquel Cortés S.J., directeur Fe y Alegría Guatemala (FIFyA, 2021, juin 30g).*



»» [Pour portable scanne ou fais clic pour lire.](#)

*Le remplacement du travail individuel par une vision commune et un travail partagé. Mariella Miranda, technicienne de Projets et de la Citoyenneté Globale du Réseau des établissements de la Compagnie de Jésus en Espagne –EDUCSI– (FIFyA, 2021, juin 30c).*

#### Des défis aux opportunités

Dans le contexte actuel, le travail en *réseau* trouve des opportunités de développement et de renforcement grâce aux environnements virtuels. Aujourd'hui plus que jamais, on nous donne la possibilité de resserrer les liens, raccourcir les distances et construire des ponts entre les personnes et les organisations qui se trouvent partout dans le monde.

Les *réseaux* sociaux, par exemple, permettent d'entretenir des dialogues sur le plan global, où l'opinion de milliers de personnes est consignée, ce qui contribue à la prise de décisions et à la mobilisation de la société civile face aux réalités de l'exclusion. Ces espaces permettent également de se coordonner pour développer des actions sociales, gérer et construire du savoir de manière collaborative, ce qui se traduit par une démocratisation de l'apprentissage. *L'entraide* est donc l'aspect fondamental.



En ce qui concerne les différentes possibilités de nous associer, le travail en *réseau* doit être inhérent à notre culture. Nous devons nous mobiliser en communion *d'états d'esprit*, enrichis de nos différences, en partageant le meilleur de chacun pour que ça devienne le patrimoine de tous.

Nous vous invitons à écouter complètement quelques réflexions :



*Entraide dans la Mission. Claudio Solís, coordinateur de la Dimension Entraide de la CPAL, depuis le Guatemala (FIFyA, 2021, juin 30a).*



[Pour portable scanne](#)  
[ou fais clic pour lire.](#)



Réfléchissons et partageons : Qu'est-ce qui nous encourage ou nous empêche de travailler en tant que *réseau* d'enseignants populaires ?

#### IV. Fe y Alegría en *réseau*: structure fédérative et travail en *réseau*

##### Une structure pour la mission

Notre mission est ainsi définie au *Plan Global des Priorités Fédératives 2021-2025* :

Fe y Alegría en tant que Mouvement International: Fe y Alegría est un *Mouvement International d'Éducation Populaire et de Promotion Sociale* encouragé par la Compagnie de Jésus et différentes personnes et institutions engagées pour la construction d'un monde plus humain et plus juste; qui stimule depuis, avec et pour les communautés avec lesquelles il travaille, des procédés éducatifs intégraux et inclusifs tout en encourageant et en défendant l'universalité du droit à l'éducation de qualité en tant que bien public. Fe y Alegría s'engage à transformer des personnes et à promouvoir une citoyenneté globale pour la construction de systèmes sociaux démocratiques. (FIFyA, 2020, p. 17. Italique ajoutée)

Pour réussir dans cette mission, une organisation et un mode de gouvernance sont indispensables:

- Qui répondent aux quatre axes prioritaires: éducation populaire, nouvelles frontières, pérennité, action publique;
- Qui répondent à l'ensemble des initiatives fédératives, qui renforcent donc le travail local des Fe y Alegría nationales, et qui construisent également une perspective globale;
- Qui encouragent des synergies entre instances au moyen de la construction d'équipes de travail et de l'identification d'objectifs communs en accord avec les instances fédératives;
- Qui renforcent l'instance fédérative en matière de communication interne, pérennité et formation de leaderships;





Nous devons rappeler cependant que la structure fédérative:

- Est par nature flexible, dans la mesure où elle s'inspire de la vision, la stratégie et du contexte institutionnel en vigueur –les défis et les opportunités internes de Fe y Alegría–; ainsi que d'une lecture critique de la réalité sociale de chacun des pays où nous sommes présents;
- Son fondement est l'action locale des Fe y Alegría nationales, ainsi que leurs défis et opportunités institutionnels;
- Essaie de répondre aux défis et opportunités de l'ordre mondial;
- Elle est duale, dans la mesure où elle compte avec des instances hiérarchiques telles que: l'Assemblée, le Conseil de Directions Nationales, etc. et en réseau, telles que les: Leaderships d'initiatives, les Modèles Initiative Pays, etc.

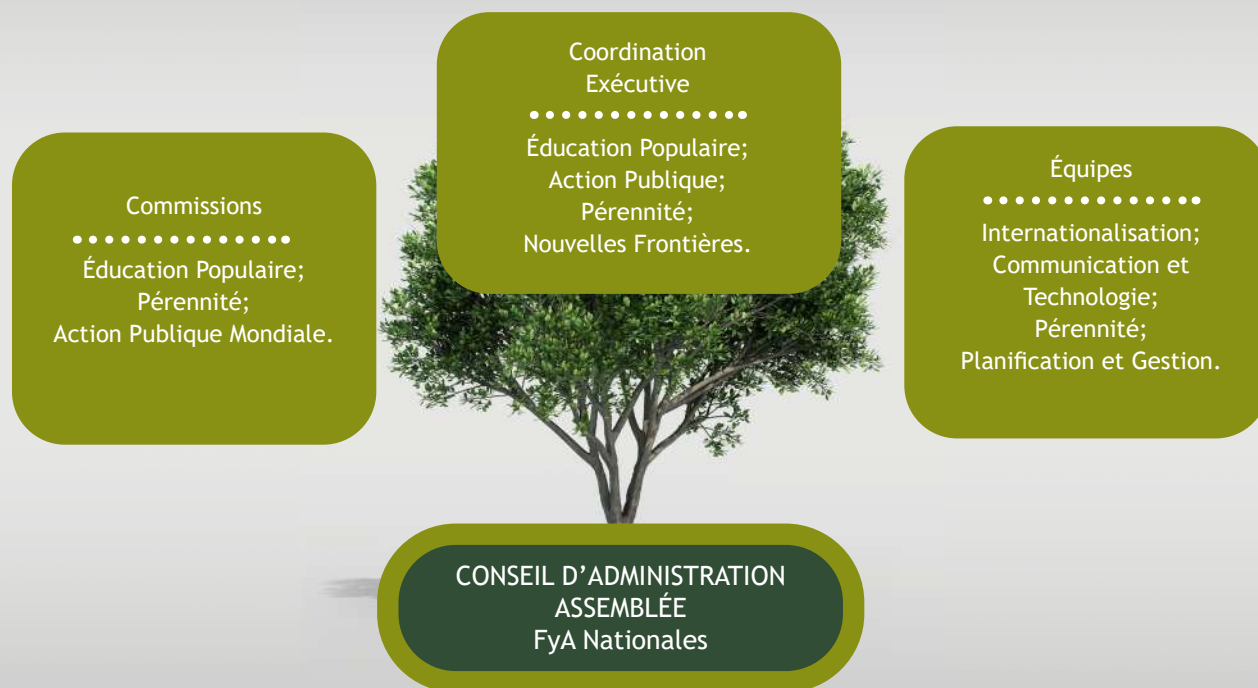
### Le travail en réseau et sa structure chez Fe y Alegría

Dans le contexte de ce Guide, les axes et les Initiatives Fédératives constituent le cœur du *Réseau Fe y Alegría*, car grâce aux Axes et aux Initiatives, les actions locales adoptent une dimension internationale, et à son tour l'action globale se nourrit et obtient son contenu sur la base des réalités nationales.

Ainsi, les Fe y Alegría nationales se rassemblent, *en-réseau-elles donnent*, volontairement, à travers les Axes et des Initiatives, sur la base d'objectifs et d'actions communes, auxquelles participent une diversité de personnes et de communautés éducatives.

## INITIATIVES

ÉQUIPE LEADERSHIP DES INITIATIVES





Nous vous invitons à écouter complètement quelques réflexions :

#### POUR ALLER PLUS LOIN



Pour portable scanne  
ou fais clic pour lire.

*RéseauAction Égalité et Paix de Fe y Alegría  
–Initiative Genre de la Fédération Internationale de Fe y Alegría– (FIFyA, 2021, juin 30d).*



Pour portable scanne  
ou fais clic pour lire.

*Réseau Génération 21+ : des jeunes qui  
transforment à partir de l'Action (FIFyA,  
2021, juin 30f).*



Réfléchissons et partageons : quelles conditions sont nécessaires à la création et à l'encouragement d'un *réseau* d'enseignants populaires chez Fe y Alegría ?

## Épilogue

“Ce qui doit caractériser notre gestion *c'est oser toujours plus (magis)*, ce qui naît de la prise conscience de ce que nous avons entre les mains. Nous sentir responsables de l'histoire en tant que projet de Dieu. Sentir que le Royaume, le projet de Dieu pour le monde, a été déposé entre nos mains. Et avec la partie que je dois gérer, petite ou grande, je mets en jeu la crédibilité, la viabilité du projet de Dieu. Ceci doit être un encouragement permanent pour agir toujours mieux chaque jour. Pour ne pas nous contenter du quotidien et répéter les choses comme d'habitude. Pour nous sentir attirés par la nouveauté, la créativité. Pour apprendre à transformer les croix en résurrections et tirer le meilleur parti des situations adverses. Pour nous maintenir dans l'interrogation constante à partir de la réalité. Pour ne pas avoir peur ni ressentir de l'impuissance mais oser toujours plus. Nous avons une raison pour le faire. Nous mettons en jeu le futur de plus d'un million de pauvres. Nous devons être créatifs; nous lancer à inventer de nouveaux chemins pour profiter des opportunités; à rêver de nouveaux itinéraires pour construire de la justice pour être solidaires. Nous devons nous sentir défiés pour rendre chaque jour notre gestion plus professionnelle, plus efficace, plus créative. Mais surtout plus solidaire. Nous devons apprendre que nous ne cherchons pas à être les premiers ni les meilleurs, mais, tel que le poète l'a dit à 'arriver tous ensemble et à temps', nous joindre à ceux qui cherchent le Royaume de Dieu, dans le cadre d'une histoire qui a beaucoup de trous” (Cela S.J., J. (2009a, pp. 7-8. Accent et italique sur l'original).





### 3. Recommandation méthodologique: proposition d'analyse et de visualisation de notre travail en *réseau*

#### I. Documents proposition

Suite à la réflexion menée tout au long du texte, nous vous invitons à rédiger un manifeste sur le sujet 3 à partir de notre rôle d'enseignants populaires, qui met l'accent sur la nécessité du travail en *réseau* aux nouvelles frontières de l'*éducation populaire* que nous assumons dans notre pays et que nous proposons aux autres pays de Fe y Alegría, en tenant compte des questions suivantes :

- Pourquoi et dans quel but un *réseau* d'enseignants populaires de Fe y Alegría a-t-il du sens ?
- Comment pourrait-on créer un *réseau* d'enseignants populaires dans le Mouvement ?
- À partir de ce qu'on a lu et révisé dans ce sujet : quels éléments seraient prioritaires pour construire un *réseau* d'enseignants populaires chez Fe y Alegría ?
- Autour de quels sujets ou centres d'intérêts recommandez-vous prendre le chemin pour la création du *réseau* d'enseignants populaires de Fe y Alegría ?
- Quels aspects vous encourageraient à participer à un *réseau* d'enseignants populaires de Fe y Alegría ?

#### II. Visualisation de nos travaux en *réseau*: échange d'expériences entre pays

Afin de favoriser les espaces de rencontre et d'échange d'expériences entre les Fe y Alegría des différents pays qui constituent la Fédération Internationale, nous recommandons le parcours suivant :

##### a. Parcourir la web du XLVII Congrès International de FyA et sonder le travail réalisé par les pays, ainsi que les *réseaux* sociaux des pays

Nous recommandons un rapprochement avec les documents, les photos et les vidéos retrouvés sur le web et les *réseaux* sociaux, dans le cadre d'un exercice de lecture attentive orientée par les critères suivants :

- Quels intérêts ou intentionnalités sont communiqués par le matériel produit par les pays ? Qu'est-ce qui les occupe ?
- Quels sont les sujets traités par les *réseaux* ou projets de *réseaux* dans les pays ?
- Sur quels sujets ou intérêts portent les réflexions des pays ?
- Quelles frontières ont été définies et assumées par les Fe y Alegría nationales ?
- Quelles coïncidences ou dissonances existent entre le travail des autres pays et celui de mon pays ?
- Quelles sont les possibilités de rencontre et/ou contributions que je peux identifier depuis et pour mon pays ?



## b. Réflexion du pays

Afin de développer cette réflexion, nous proposons les questions suivantes :

- Quelles nouvelles frontières -problèmes communs sur les plans social, politique, économique, aspirationnel- nous unissent aux autres pays ?
- Où trouve-t-on une brèche d'opportunité pour travailler de manière collaborative ? En quoi et où peut-on nous unir et faire des partenariats avec l'autre, ou d'autres pays, pour travailler ?
- Que peut-on faire en tant que pays en travaillant en *réseau* avec les autres ?
- En tant qu'enseignants populaires, que peut-on apporter au travail des camarades des autres pays ?
- Quelles actions proposons nous ?

## c. Rencontre entre pays

Pour cet exercice, nous proposons les orientations méthodologiques suivantes afin d'organiser des séances de travail avec un autre pays, ou d'autres pays, et ce pour partager des expériences dans le cadre des nouvelles frontières communes identifiées.

Rencontre organique (1 ou 2 séances)	Rencontre moins probable (1 ou 2 séances)
<p><b>Caractéristiques à avoir à l'esprit:</b></p> <ul style="list-style-type: none"><li>• Rencontres avec des pays de la même région;</li><li>• Même langue.</li></ul> <p><b>Règles pour le développement de la rencontre:</b></p> <ul style="list-style-type: none"><li>• Choix d'une frontière –sujet–;</li><li>• Partager actions ou lignes de travail dans le cadre de la frontière choisie;</li><li>• Partager des défis concernant la frontière choisie.</li></ul> <p><b>Évaluation:</b></p> <ul style="list-style-type: none"><li>• Tableau PNI –Positif, Négatif, Intéressant–.</li></ul>	<p><b>Caractéristiques à avoir à l'esprit:</b></p> <ul style="list-style-type: none"><li>• Rencontre avec un pays d'une autre région ou d'un autre continent, y compris une autre langue;</li><li>• Décalage horaire significatif.</li></ul> <p><b>Règles pour le développement de la rencontre:</b></p> <ul style="list-style-type: none"><li>• Choix d'une frontière –sujet–;</li><li>• Partager actions ou lignes de travail dans le cadre de la frontière choisie;</li><li>• Partager des défis concernant la frontière choisie.</li></ul> <p><b>Évaluation:</b></p> <ul style="list-style-type: none"><li>• Tableau PNI –Positif, Négatif, Intéressant –.</li></ul>





## Produit attendu

1. Manifeste;
2. Rencontre entre pays.



## Délais à prendre en compte

Délai pour dynamiser le travail dans les pays qui participent à ce sujet: du 2 juillet 2021 au 24 septembre 2021. Le document devra être envoyé jusqu'au 24 septembre 2021 à l'espace prévu à cet effet sur le site web du XLVIII Congrès International de Fe y Alegría, avec l'icône du sujet 3 de réflexion, disponible sur l'url suivante:



<https://congresos.feyalegria.org/>

---

## Bibliographie

- Barrios Yaselli, M., y Federación Internacional de Fe y Alegría-FIFyA (eds.). (2000). *Identidad de Fe y Alegría*. Federación Internacional de Fe y Alegría, Equis Diseño Gráfico. <https://bit.ly/3co5vEP>
- Cabrera, J. (2009, noviembre 1). Redarquía: el nuevo orden emergente en la Era de la Colaboración. *Insight*. <https://bit.ly/3pETsbm>
- Cabrera, J. (2017). *Redarquía. Las nuevas organizaciones duales* [edición eBook]. Rasche. <https://bit.ly/3yowzF>
- Cela S.J., J. (2009a). Presentación. *Revista Internacional Fe y Alegría*, (10), 5-9.
- Cela S.J., J. (2009b). Acto Inaugural XXXIX Congreso de la Federación Internacional Fe y Alegría. Aprender a gestionar el cambio. *Revista Internacional Fe y Alegría*, (10), 39-42.
- Federación Internacional de Fe y Alegría-FIFyA. (2009). Aprendemos de Nuestra Gestión. Memoria del XXXIX Congreso Internacional de Fe y Alegría. *Revista Internacional Fe y Alegría*, (10), 11-38.



- Federación Internacional de Fe y Alegría-FIFyA. (2010). Hacer el bien y hacerlo bien Documento base XL Congreso Internacional de Fe Y Alegría. San Salvador, El Salvador. 12 a 14 de noviembre de 2009. *Revista Internacional Fe y Alegría*, (11), 11-55.
- Federación Internacional de Fe y Alegría-FIFyA. (2020). *Plan Global de Prioridades Federativas 2021-2025*. Federación Internacional de Fe y Alegría.
- Federación Internacional de Fe y Alegría-FIFyA. (2021, junio 30a). *Colaboración en la Misión. Claudio Solís, coordinador de la Dimensión de Colaboración de la CPAL, desde Guatemala* [Video]. Vimeo. <https://bit.ly/3w8naY0>
- Federación Internacional de Fe y Alegría-FIFyA. (2021, junio 30b). *Colaborar, empoderar, transformar. Reflexiones del trabajo en red desde Educate Magis. Ciara Beuster, coordinadora de Ciudadanía Global para Educate Magis, plataforma de red internacional en línea de los centros educativos de primaria y secundaria de la Compañía de Jesús, desde Irlanda* [Video]. Vimeo. <https://bit.ly/3jxMl3M>
- Federación Internacional de Fe y Alegría-FIFyA. (2021, junio 30c). *La superación del trabajo individual por una visión común y un trabajo compartido. Mariella Miranda, técnica de Proyectos y de Ciudadanía Global de la Red de Centros Educativos de la Compañía de Jesús en España –EDUCSI–* [Video]. Vimeo. <https://bit.ly/3jv8VtG>
- Federación Internacional de Fe y Alegría-FIFyA. (2021, junio 30d). *RedAcción Igualdad y Paz de Fe y Alegría –Iniciativa Género de la Federación Internacional de Fe y Alegría–, Lucila Cerrillo López-Fe y Alegría Nicaragua, Patricia Carmen Gutiérrez-Fe y Alegría Perú, Elvira Noé-Fe y Alegría Bolivia, Jesús Castellón-Fe y Alegría Nicaragua, Mayra Aguilar Pérez-Fe y Alegría Nicaragua, Verónica García-Fe y Alegría Nicaragua, Aura Patricia López-Fe y Alegría El Salvador, Juan Pablo Almanza-Fe y Alegría Bolivia, Katherine Martínez-Fe y Alegría Colombia, Gehiomara Cedeño-Fe y Alegría Ecuador, Carlos Fritzen S.J.-Coordinador General de la FIFyA* [Video]. Vimeo. <https://bit.ly/3jw6KWP>
- Federación Internacional de Fe y Alegría-FIFyA. (2021, junio 30e). *Red de Educadoras-es Innovación Educativa para el Aprendizaje y la Transformación Social –1.ª cohorte del curso–, Lissette Ordoñez Cruz, Fe y Alegría Guatemala; Yoelina de Apóstol Fe y Alegría Ecuador, y Antonio González Crespo, Fe y Alegría España* [Video]. Vimeo. <https://bit.ly/3h9ilnE>
- Federación Internacional de Fe y Alegría-FIFyA. (2021, junio 30f). *Red Generación 21+: Jóvenes transformando desde la Acción, Tatiana Cardona, joven Fe y Alegría Colombia, Kimberley Chivalán, joven Fe y Alegría Guatemala, Ariel Kunga, joven Fe y Alegría República Democrática del Congo, Jérémie Lusanga, joven relator Fe y Alegría República Democrática del Congo, Lizbeth Núñez Rodríguez, joven Fe y Alegría Ecuador, Jairo Adrián Ismael Palma, joven Fe y Alegría Argentina, Mara Romero Alegre, educadora Fe y Alegría Argentina, Desiré Sánchez Hernández, joven Entreculturas Fe y Alegría España; Paula Andrea Vargas, educadora referente de país, Fe y Alegría Colombia, Bryan Vinuesa, educador Fe y Alegría Ecuador* [Video]. Vimeo. <https://bit.ly/2U4ZLK9>
- Federación Internacional de Fe y Alegría-FIFyA. (2021, junio 30g). *Sumar a la misión del bien común. Miguel Cortés S.J., director Fe y Alegría Guatemala* [video]. Vimeo. <https://bit.ly/3jsZuLd>
- Federación Internacional de Fe y Alegría-FIFyA. (2021, junio 30h). *Trabajar en red. Un único cuerpo al servicio de la misión universal. Daniel Villanueva S.J., vicepresidente ejecutivo de Alboan y Entreculturas Fe y Alegría España, desde España* [Video]. Vimeo. <https://bit.ly/3x52VvE>
- Federación Internacional de Fe y Alegría-FIFyA. (2021, junio 30i). *Trabajo en red desde y para la comunidad. Jérémie Lusanga, relator de la Red Generación 21+ –RG21+– en República Democrática del Congo* [Video]. Vimeo. <https://bit.ly/3hDMAYz>
- Federación Internacional de Fe y Alegría-FIFyA. (2021, junio 30j). *Una red al servicio de las personas obligadas a migrar. Javier Cortegoso, coordinador de la Red Jesuita con Migrantes de América Latina, desde México* [Video]. Vimeo. <https://bit.ly/361Urtx>



- Federación Internacional de Fe y Alegría-FIFyA. (2021, junio 30k). *Una red de profesorado para trabajar las matemáticas. Francy Paola González Castelblanco. Red de Matemáticas Fe y Alegría Colombia* [Video]. Vimeo. <https://bit.ly/2TfzFf>
- Murillo, V. (2020). *Fe y Alegría en Movimiento. Cambiando modos de proceder en la gestión, los liderazgos y las estructuras para el trabajo en Redes*. Federación Internacional de Fe y Alegría. <https://bit.ly/3A8zCdD>
- Organización Mundial de la Salud-OMS. (1998). *Promoción de la Salud. Glosario*. (Trad. E. Gil López, I. García García, B. Merino Merino y J. Silva Barrera). World Health Organization –WHO–. <https://bit.ly/3zcWCaV>
- de Ramón Felguera, D., Durán Costell, E., Medina Bravo, A., Maeztu Gomar, C., y López Ramos, Y. (s. f.). En J. García Fernández, I. Ortega Guerrero (Coords.) *Un Mundo en tus Manos: Propuesta Pedagógica para una Ciudadanía Global*. Entreculturas. <https://bit.ly/3Af46L4>
- Soto, M. (2011). Unidad 3. Estrategias de acompañamiento. En *Bitácora para acompañantes* (pp. 89-134). Federación Internacional de Fe y Alegría, Centro Magis, Agencia Española de Cooperación Internacional para el Desarrollo –AECID–, Editorial Kimpres Ltda. <https://bit.ly/3w5HOsN>



---

## Reconnaissance

Ciara Beuster, coordinadora de Ciudadanía Global para Educate Magis, plataforma de *red* internacional en línea de los centros educativos de primaria y secundaria de la Compañía de Jesús, desde Irlanda;

Javier Cortegoso, coordinador de la *Red* Jesuita con Migrantes de América Latina, desde México;

Miquel Cortés S.J., Director Fe y Alegría Guatemala;

Francy Paola González Castelblanco.  
*Red* de Matemáticas Fe y Alegría Colombia;

Mariella Miranda, técnica de Proyectos y de Ciudadanía Global de la *Red* de Centros Educativos de la Compañía de Jesús en España –EDUCSI–;

*Red*Acción Igualdad y Paz de Fe y Alegría –Iniciativa Género de la Federación Internacional de Fe y Alegría–:

*Lucila Cerrillo López-Fe y Alegría Nicaragua;*  
*Patricia Carmen Gutiérrez-Fe y Alegría Perú;*  
*Elvira Noé-Fe y Alegría Bolivia;*  
*Jesús Castellón-Fe y Alegría Nicaragua;*  
*Mayra Aguilar Pérez-Fe y Alegría Nicaragua;*  
*Verónica García-Fe y Alegría Nicaragua;*  
*Aura Patricia López-Fe y Alegría El Salvador;*  
*Juan Pablo Almanza-Fe y Alegría Bolivia;*  
*Katherine Martínez-Fe y Alegría Colombia;*  
*Gehiomara Cedeño-Fe y Alegría Ecuador;*  
*Carlos Fritzen S.J.-Coordinador General de la FIFyA.*

*Red* de Educadoras-es Innovación Educativa para el Aprendizaje y la Transformación Social –1.ª cohorte del curso–:

*Lisette Ordoñez Cruz, desde Guatemala;*  
*Yoelina de Apóstol, desde Ecuador;*  
*Antonio Antonio González Crespo, desde España.*

*Red* Generación 21+ –RG21+–:

*Tatiana Cardona, joven Fe y Alegría Colombia;*  
*Kimberley Chivalán, joven Fe y Alegría Guatemala;*  
*Ariel Kunga, joven Fe y Alegría República Democrática del Congo;*  
*Jérémie Lusanga, joven relator Fe y Alegría República Democrática del Congo;*  
*Lizbeth Núñez Rodríguez, joven Fe y Alegría Ecuador;*  
*Jairo Adrián Ismael Palma, joven Fe y Alegría Argentina;*  
*Mara Romero Alegre, educadora Fe y Alegría Argentina;*  
*Desiré Sánchez Hernández, joven Entreculturas Fe y Alegría España;*  
*Paula Andrea Vargas, educadora referente de país, Fe y Alegría Colombia;*  
*Bryan Vinuesa, educador Fe y Alegría Ecuador.*

Robby Ospina. Federación Internacional de Fe y Alegría;

Claudio Solís, Coordinador de la Dimensión de Colaboración de la CPAL, desde Guatemala;

Daniel Villanueva S.J., Vicepresidente Ejecutivo de Alboan y Entreculturas Fe y Alegría España, desde España.





*Nous Sommes*

**#NousSommesFoietJoie**  
dans le monde